

पिक संरक्षण व सर्वेक्षण केंद्र,
Plant Protection and Surveillance Unit,
किटकशास्त्र विभाग,
Department of Entomology,
डॉ.पंजाबराव देशमुख कृषि विद्यापीठ, अकोला-४४४ १०४
Dr. Panjabrao Deshmukh Krishi Vidyapeeth, Akola-444 104

पिक संरक्षण सल्ला (डिसेंबर, २०२२)

बीटी कापूस:

गुलाबी बोंड अळीचे व्यवस्थापन

१. प्रत्येक गावात, कापूस संकलन केंद्रे व जीर्नींग फॅक्टरीमध्ये १५ ते २० कामगंध सापळे (डिसेंबर ते जून पर्यंत) लावून दर आठवड्याने पतंगाचा नायनाट करावा.
२. जीर्नींग मिलमध्ये असलेल्या कापसावर प्रक्रिया करून उरलेला काडीकचरा नष्ट करावा तसेच सरकीचे तेल काढून जीर्नींग मिल स्वच्छ ठेवावे.
३. कामगंध सापळ्यामध्ये सतत तीन दिवस आठ ते दहा पतंग आढळल्यास गुलाबी बोंड अळीच्या व्यवस्थापनाचे उपाय योजाव तसेच मास ट्रॅपिंग करिता हेक्टरी १५ ते २० कामगंध सापळे वापरावेत.
४. पिकातील डोमकळ्या नियमित शोधून त्या अळी सहीत नष्ट कराव्या म्हणजे पुढील पिढ्यांची रोकथाम करता येईल
५. पिक उगवणी नंतर ७५ ते ८० दिवसांनी १२ ते १५ दिवसांच्या अंतराने ट्रायकोग्रामा टॉयडीयाबॅक्ट्री किंवा ट्रायकोग्रामा चिलोनिस परोपजीवी मित्र किटककाची १.५ लक्ष अंडी प्रति हेक्टरी चार वेळा सोडावे.
६. फुलामधे प्रादुर्भाव ५ टक्के पर्यंत आढळून आल्यास क्विनॉलफॉस २० टक्के एएफ २५ मिली किंवा सायपरमेथ्रिन १० टक्के प्रवाही २० मिली / १० लिटर पाणी या प्रमाणे फवारणी करावी.
७. प्रादुर्भाव ५ ते १० टक्के आढळून आल्यास थायोडीकार्ब ७५ टक्के डब्ल्युपी २५ ग्रॅम किंवा क्विनॉलफॉस २० टक्के एएफ २५ मिली किंवा प्रोफेनोफॉस ५० टक्के ३० मिली किंवा इंडोक्साकार्ब १५.८ टक्के १० मिली किंवा डेल्टामेथ्रीन २.८ टक्के १० मिली या पैकी कोणतेही एक किटकनाशक प्रती १० लिटर पाण्यात मिसळून फवारणी करावी.
८. जेथे प्रादुर्भाव १० टक्केच्यावर आहे अशा ठिकाणी आवश्यकते अनुसार प्रादुर्भाव पुढे वाढू नये म्हणून खालील पैकी कोणत्याही एका मिश्र किटकनाशकाची १० लिटर पाण्यात मिसळून फवारणी करावी. क्लोरेंट्रानिलीप्रोल ९.३ टक्के + लॅम्डासायहॅलोथ्रीन ४.६ टक्के ५ मिली किंवा क्लोरपायरीफॉस ५० टक्के + सायपरमेथ्रीन ५ टक्के २० मिली किंवा इंडोक्झाकार्ब १४.५ टक्के + अॅसीटामिप्रिड ७.७ टक्के १० मिली.
९. कापूस पिकाची फरदळ घेण्याचे टाळावे जेणेकरून किडींना खादय पुरवठा न होता पुढील पिढीस अटकाव करण्यास मदत होईल.

ज्वारी :

- ज्वारीवरील किंवा तृणधान्य पिकामध्ये “नाकतोडा ” नियमित प्रादुर्भाग्यस्त भागामध्ये व्यवस्थापनाचे दृष्टीने प्रतिबंधात्मक उपाय म्हणून शेतातील धुरे/बंधारे पेरणीपूर्वी तणमुक्त करून स्वच्छ ठेवावे.

धान :

- धानावरील लष्करी अळीच्या सर्वेक्षणासाठी प्रकाश सापळ्यांचा वापर करावा.

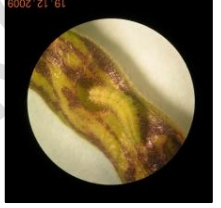
- धानावरील गादमाशी व खोडकिडीपासून बचाव करण्यासाठी क्लोरपायरीफॉस २० टक्के प्रवाही २५ मि.लि. १० लिटर पाणी या प्रमाणात मिसळून फवारणी किंवा क्लोरपायरीफॉस १.५ टक्के भुकटीची हेक्टरी २५ किलो प्रमाणे धुळणी करावी. रोपांची लावणी योग्य अंतरावर केल्यास तुडतुडयांचे वाढ रोखण्यास मदत होते. त्याचप्रमाणे पुनर्लावणी सामुहिकपणे ३-४ आठवड्यात आटोपावी.

तुर :

शेंगा पोखरणारी अळी (हेलीकोवर्पा) :- या किडीची मादी पतंग तुरीच्या कळया, फुले व शेंगा यावर अंडी घालते. अंड्यातून निघालेल्या अळया तुरीच्या कळया आणि फुले खाऊन नुकसान करतात. पूर्ण वाढ झालेली अळी ३० ते ४० मि.मि. लांब, विविध रंग छटेत दिसून येते जसे पोपटी, फिक्कट गुलाबी व करडया रंगाची असून तीच्या पाठीवर तुटक करडया रेषा असतात. मोठया अळया शेंगांना छिद्र करून आतील दाणे पोखरून खातात.



२. पिसारी पतंग :- या पतंगाची अळी १२.५ मि.मि.लांब हिरवट तपकिरी रंगाची असते. तिच्या अंगावर सुक्ष्म काटे व केस असतात. अळी शेंगावरील साल खरडून छिद्र करते. व बाहेर राहून दाने पोखरते.



३. शेंगे माशी :- या माशीची अळी बारीक गुळगुळीत व पांढ-या रंगाची असून तिला पाय नसतात. तोंडाकडील भाग निमुळता व टोकदार असतो. ही अळी शेंगाच्या आत राहून शेंगातील दाने अर्धवट कुरतडून खाते व त्यामुळे दाण्याची मुकनी होते.



एकात्मिक व्यवस्थापन:

या तिन्ही किडी कळया, फुले व शेंगावर आक्रमण करीत असल्यामुळे त्यांच्या व्यवस्थापनाकरीता जवळ जवळ सारखेच उपाय योजावे लागतात.

१. प्रति हेक्टर २० पक्षीथांबे शेतात उभारावेत. त्यामुळे पक्षी किडीच्या अळया खाऊन फस्त करतात.

२. **पहिली फवारणी** (५० टक्के फुलोरावर असतांना)

निंबोळी अर्क ५ टक्के किंवा अझाडिरेक्टिन ३०० पीपीएम ५० मिली किंवा अझाडिरेक्टिन १५०० पीपीएम २५ मिली किंवा एच.ए.एन.पि.व्ही (१×१०^९ पिओबी/मिली) ५०० एल.ई./ हे. किंवा बॉसिलस थुरिंनजिएंसिस १५ मिली किंवा क्विनॉलफॉस २५ ई.सी., २० मि.ली. प्रति १० लिटर पाण्यात मिसळून फवारणी करावी.

३. **दुसरी फवारणी** (पहिल्या फवारणीनंतर १५ दिवसांनी)

इमामेक्टिन बेझोएट ५ टक्के ३ एस जी ग्रॅम किंवा लॅम्डा सायहॅलोमेथ्रीन ५ टक्के प्रवाही १० मिली किंवा ईथिऑन ५० टक्के ईसी २० मिली किंवा क्लोरॅनट्रॅनीलिप्रोल १८.५ टक्के एस.सी. प्रवाही २.५ मिली प्रति १० लिटर पाण्यात मिसळून फवारणी करावी

अळयांचा प्रादुर्भाव मोठया प्रमाणावर असल्यास तुरीच्या झाडाखाली पोते टाकून झाड हलवावे. त्यामुळे झाडावरील अळया पोत्यावर पडतील त्या गोळा करून नष्ट कराव्यात.

तुर : मारुका अळीचे व्यवस्थापन

सदयस्थितीत तुर पिकावर काही ठिकाणी मारुका या किडीचा प्रादुर्भाव दिसून येत आहे. यावर्षी चांगला पाऊसमान असल्यामुळे तुरीचे पिक चांगले आहे. मात्र मागील पंधरवाड्यातील असणारे पावसाळी वातावरण तसेच रात्रीचे थंड हवामान तुर पिकावरील 'मारुका' (*Maruca spp.*) अळीच्या वाढीस पोषक आहे व अश्या वातावरणामुळे तुर पिकाला 'मारुका' अळयापासून नुकसान होण्याची शक्यता आहे. तरी शेतकरी बंधूनी आपल्या पिकाची पाहणी करून वेळीच व्यवस्थापनाचे उपाय करणे आवश्यक आहे.

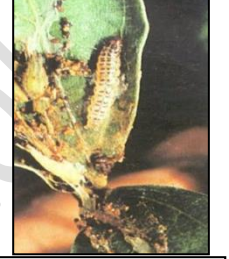


मारुका अळीचा पतंग

‘मारुका’ (*Maruca vetrata*) ही कडधान्य पिकावरील पाने गुंडाळणारी व शेंगा पोखरणारी किड आहे. या किडीचा पंतंग करडया रंगाचा असून मागील पंखावर पांढरे पट्टे आढळून येतात. मादी पंतंग कळया, फुले व शेंगावर अंडी घालतात. अळी पांढुरक्या रंगाची व अर्धपारदर्शक असते. तिच्या पाठीवर काळे रंगाचे सहा ठिपक्यांच्या जोडया असतात. अंडयातून निघालेली अळी कळया, फुले व शेंगाना एकत्रित करून जाळयाने चिटकवून झुपके तयार करून त्या आतमध्ये राहून कळया, फुले खाते. तिसऱ्या व चौथ्या अवस्थेतील अळी शेंगा पोखरून आतील दाणे खाते. अळी शेंगांच्या झुपक्यात किंवा माती मध्ये कोषावस्थेत जाते. या किडीचा जीवनक्रम १८ ते ३५ दिवसात पूर्ण होतो. किडीच्या व्यवस्थापनासाठी जिथे तुर पिक फुलोरा व शेंगा भरण्याच्या अवस्थेत आहेत. तेथे सर्वेक्षण करून शेतात २० ते २५ ठिकाणी प्रती मीटर ओळीत पाहणी करावी. किडीचा प्रादुर्भाव सरासरी २ ते ३ अळया प्रती मीटर ओळीच्या अंतरात दिसून आल्यास गरजेनुसार खालीलपैकी कोणत्याही एका किटकनाशकाची फवारणी करावी.



तुरीवरील मारुका अळी



तुरीवरील मारुका अळी

फ्लूबेंडामाईड २० डब्ल्युजी ६ ग्रॅम

किंवा

थायोडीकार्ब ७५ डब्ल्यु.पी २० ग्रॅम

किंवा

नोवालूरोन ५.२५ + इंडोक्साकार्ब ४.५० एससी १६ मिली यांची १० लीटर पाण्यात मिसळून फवारणी करावी.

वरील पैकी कोणत्याही एका किटकनाशकाची प्रती १० लिटर पाण्यात मिसळून फवारणी करावी. पावरस्प्रेने फवारणी करावयाची असल्यास किटकनाशकाची मात्रा तिप्पट करावी. गरज भासल्यास १५ दिवसांनी दुसरी फवारणी करावी. दुसऱ्या फवारणीच्या वेळेस किटकनाशकांची अदलाबदल करावी. उपरोक्त किटकनाशकांसोबत इतर किटकनाशके, बुरशीनाशके, संप्रेरके, खते, अन्नद्रव्ये इत्यादी मिसळू नये. सदर किटकनाशकांच्या शिफारशी ह्या तदर्थ स्वरूपाच्या असून शेतकरी बंधुंना तात्काळ नियंत्रणाच्या दृष्टिने प्रसारीत करण्यात येत आहेत.



मारुका अळी

संज्ञा:

संत्रावरील किडीच्या नियंत्रणासाठी किडीचा प्रादुर्भाव मोठ्या प्रमाणावर दिसताच प्रति १० लिटर पाण्यात मिसळून खालील किटकनाशकांची फवारणी करावी. आवश्यकतेनुसार दुसरी फवारणी १० दिवसाच्या अंतराने करावी

- **पाने पोखरणारी अळी** : कार्बोफ्युरॉन ३ टक्के दानेदार ५० किलो प्रती हेक्टर खोडांजवळ जमिनीत ओलावा असतांना मिसळून द्यावे किंवा इमिडाक्लोप्रिड १७.८ टक्के १.५ ते २.० मिली
- **सायट्रस सिला**: थायोमथोक्झाम २५ टक्के भुकटी १ ग्रॅम किंवा इमिडाक्लोप्रिड १७.८ टक्के १.५ ते २.० मिली १० मि.ली
- **मावा** : डायमथोपेट ३० टक्के प्रवाही १० मि.लि. किंवा मोनोक्रोटॉफॉस ३६ टक्के १० ते ३० मिली मिथिल डिमॅटॉन २५ टक्के प्रवाही ८ मि.ली किंवा क्लोरपायरीफॉस २० टक्के, १०-२० मिली
- **कोळी**: डायकोफॉल १८.५ टक्के २७ मि.ली. किंवा मोनोक्रोटॉफॉस ३६ टक्के १० ते २० मिली
- **पाने खाणारी अळी** : रोपवाटिकेत व नवीन लागवड केलेल्या बगीच्यातील या किडीचा प्रादुर्भाव आढळून आल्यास अळया, वेचून नष्ट कराव्या व आवश्यकता असल्यास नियंत्रणासाठी क्विनालफॉस २५ टक्के २० ते ३० मि.ली.
- **पिठ्या ठेकून** : व्हर्टीसेलीयम लेकॅनी १.१५ टक्के भुकटी ५० ग्रॅम

मिरची : पेरणीपूर्वी :

रस शोषक किडीच्या व्यवस्थापनासाठी

- मिरचीचे रोपे तयार करतांना गादीवाफयावर बी पेरण्यापूर्वी बियास २ ग्रॅम/किलो बियाण्यास याप्रमाणे थायरम चोळावे त्यानंतर इमीडाक्लोप्रीड (७०टक्के डब्लू. एस.) १० ते १५ ग्रॅम/किलो बियाण्यास बिजपेक्रिया करावी. त्यानंतर आवश्यकता भासल्यास रोपांवर रस शोसक किडीचा प्रादुर्भाव असल्यास शिफारशीत किटकनाशकाची फवारणी करावी. रोपे ४० ते ५० दिवसात तयार झाल्यानंतर लागवडीपूर्वी रोपांची शेंडे डायमथोएट (३० टक्के) १०मिली अधिक पाण्यात मिसळणारे गंधक (८० टक्के) ३ ग्रॅम व मॅन्कोझेब २.५ ग्रॅम /लिटर पाणी घेउन या द्रावणात बुडवावी.

हुमनी अळी: बहुभक्षी किड

- मृगाचा पहिला पाऊस पडल्यानंतर शेतकऱ्यांना सायंकाळचे वेळी शेतातील कडुलिंब, बोर आणि बाभुळ या झाडांचे निरीक्षण करावे. त्यासाठी झाडाखाली ४ ते ५ कंदिल अथवा एक गॅस बत्ती ठेवावी. नंतर झाडाच्या फांदया हलवाव्यात म्हणजे भुंगे खाली पडतील. ते एकत्र गोळा करून त्यांचा लगेच नाश करावा. एक मादी भुंगा मारल्यास त्यापासून तयार होणाऱ्या ४० ते ५० अळयांचा नाश आपण करतो हे निट समजणे महत्वाचे आहे.
- पहिल्या पावसानंतर जेव्हा भुंगे बाहेर येतात, तेव्हा अशा झाडांवर किटकनाशकाची फवारणी करावी. सातत्याने किड येणाऱ्या भागात बाभुळ, कडुलिंब आणि बोर हयासारख्या झाडावर किटकनाशकाची पहिली फवारणी करावी. भुंग्यांची संख्या प्रत्येक झाडावर सरासरी २० अगर त्यापेक्षा जास्त असेल तर नियंत्रणाची मोहीम राबवावी. किटकनाशकांचा वापर करतांना मजुरांना संरक्षण साधने पुरवावीत. गरज भासल्यास दुसरी फवारणी पहिल्या फवारणीनंतर ३ आठवड्यांनी करावी. पूर्वमशागतीच्या वेळेला किटकनाशके जमिनीमध्ये टाकावे किंवा कंपोस्ट खताबरोबर दयावे.
- ज्या भागात आधिच्या हंगामात हुमणीचा तीव्र प्रकोप आढळून आला असेल किंवा ज्या शेतातील झाडावर मागील हंगामात हुमणीचे भुंगे आढळून आले होते त्या भागातील शेताची एप्रिल-मे महिन्यात उभी - आडवी खोल नांगरणी करावी. त्यामुळे जमिनीतील भुंगे मारले जातील. तसेच त्या शेतात ज्वारी, बाजरी, भुईमुंग अथवा मुंग ही पिके घ्यावीत. कारण हया पिकाचे हुमणीमुळे कमी नुकसान होते.
- प्रादुर्भावग्रस्त परीसरातील शेताची वखरणी आणि डवरणी करतांना जमिनीवर आलेल्या हुमणीच्या अळया गोळा करून त्यांचा वेळीच नाश करावा. हुमणीच्या अळया खतांच्या खड्ड्यात राहतात. शेणखत शेतात नेण्याआधी त्यातील अळया वेचुन त्यांचा नाश करावा.
- हुमनी अळी ही बहुभक्षी किड असून हिचा प्रादुर्भाव कपाशी, सोयाबीन, ज्वारी, उस, भूईमुंग, कांदा इ पिकावर होउ शकतो. प्रादुर्भावग्रस्त झाडाची पाने पिवळी पडून सुकतात. अशी झाडे आढळल्यास उपडून मुळे कुरतडलेली आहेत का? ती पाहावी तसेच उपडलेल्या झाडाखालील २ ते ३ इंच खोल मातीत हुमनी अळया आहेत का? ते शोधाव्या, अळया



दिसल्यास व लक्षणीय प्रादुर्भाव असल्यास नियंत्रणासाठी पिकानुसार खालील किटकनाशकांचा वापर करावा.

- भूर्डमुंग : क्लोरपायरीफॉस २० ईसी, ११.२५-२२.५० मिली प्रति १० लिटर पाण्यात मिसळून फवारणी करावी
- फ्रेंच बीन : कार्बोफ्यूरोन ३ टक्के दानेदार २३.३० किलो प्रती हेक्टर खोडांजवळ जमिनीत ओलावा असतांना मातीत मिसळू द्यावे,
- उस : फिप्रोनील ४० टक्के + इमिडॅक्लोप्रिड ४० टक्के दानेदार ५ ग्रॅम १० लिटर पाण्यात घेऊन द्रावण खोडांजवळ टाकावे
- कांदा : क्लोरपायरीफॉस २० टक्के प्रवाही ५० मिली १० लिटर पाण्यात घेऊन द्रावण खोडांजवळ टाकावे

हरभऱ्यावरील घाटे अळीचे व्यवस्थापन

एकात्मिक व्यवस्थापन:-

- पिकावर घाटेअळीच्या नियंत्रणासाठी तिचे नैसर्गिक शत्रू कीटक म्हणजे शेतकऱ्यांचे मित्र कार्यरत असतात व ते आपल्या उपजीविकेतून घाटे अळीचे अप्रत्यक्षपणे नियंत्रण करीत असतात. नैसर्गिक शत्रू कीटक जसे क्रायसोपा, लेडी बर्ड बीटल व रेड्युहीड ढेकूण तसेच घाटेअळीचे परभक्षक उदा. बगळे, मैना, राघू, निळकंठ, काळी चिमणी इत्यादी पिकामध्ये फिरून घाटेअळ्याचे नियंत्रण करण्यास मदत करतात. अळ्या वेचण्याचे काम सोपे होण्यासाठी शेतामध्ये पक्षी थांबे उभारावेत (प्रतिहेक्टर २० पक्षी थांबे).
- घाटे अळीच्या नियंत्रणासाठी कामगंध सापळे (हेक्झाल्युर) एकरी दोन किंवा हेक्टरी पाच लावावेत. सापळ्यामध्ये सतत तीन दिवस आठ ते दहा पतंग आढळ्यास व्यवस्थापनाचे उपाय योजावेत.
- शेतकऱ्यांनी पिकाचे निरीक्षण करून किडींचा प्रादुर्भाव आढळून आल्यास किंवा ४० ते ५० टक्के पीक फुलोऱ्यावर आल्यानंतर सर्वप्रथम वनस्पतीजन्य किंवा जैविक कीटकनाशकांना प्राधान्य द्यावे. त्यासाठी पहिली फवारणी निंबोळी अर्क ५ टक्के किंवा अँझाडीरॅक्टीन ३०० पीपीएम ५० मिलि. प्रति १० लिटर पाणी किंवा खालील कोणत्याही एका कीटकनाशकाची १० लिटर पाण्यात मिसळून साध्या (नॅपसॅक) पंपाने फवारणी करावी. पावर पंपाने फवारणी करायची असल्यास कीटकनाशकांचे प्रमाण तिप्पट करावे. आवश्यकता भासल्यास दुसरी फवारणी १५ दिवसांच्या अंतराने करावी.

- १) क्विनॉलफॉस २५ टक्के प्रवाही २० मिली.
- २) इमामेक्टिन बेंझोएट ५ टक्के ३ ग्रॅम
- ३) लॅम्बडा सायहालोथ्रीन ५ टक्के प्रवाही १० मिली.
- ४) फ्लूबेंडामाईड २० डब्ल्यू.जी ५ ग्रॅम.
- ५) क्लोरेंट्रेनिलीप्रोल १८.५ टक्के प्रवाही २.५ मिली

अळ्या दिसू लागताच घाटेअळीचा विषाणू एचएनपीव्ही हेक्टरी ५०० एल.ई ५० ग्रॅम राणीपाल किंवा वातावरणात सापेक्ष आर्द्रता पुरेशी असल्यास बिव्हेरीया बॅसीयाना या जैविक बुरशीनाशक ६० ग्रॅम प्रति १० लिटर पाणी याप्रमाणे करावी. त्यामुळे घाटेअळीचे नियंत्रण होऊन तिच्या नैसर्गिक शत्रू कीटकांना अपाय न होता त्यांचीसुद्धा घाटेअळीचे नियंत्रण करण्यास मदत होईल.



घाटे अळी



पक्षी थांबा



फेरोमोन सापळा

पं.वे.कृ.वि., अ

करडई :

करडईवर मावा किडीचे आर्थिक नुकसानीची संकेत पातळी गाठल्यास (३० टक्के प्रादुर्भावग्रस्त झाडे) नियंत्रणासाठी डायमेथोपेट ३० टक्के प्रवाही १३ मि.लि. किंवा अॅसीफेट ७५ टक्के पाण्यात मिसळणारी भुकटी ४ ग्रॅम १० लिटर पाण्यात मिसळून फवारणी करावी किंवा क्विनॉलफॉस १.५ टक्के भुकटी २० किलो प्रती हेक्टर याची धुरळणी करावी. ओलीताखालील किंवा उशिरा पेरलेल्या पिकावर माव्याचा प्रादुर्भाव जास्त असतो.या पिकावरील मित्र किटकांची संख्या लक्षात घेवून रासायनिक किटकनाशकांचा वापर करावा.

सुर्यफुल :

- तुडतुडे व फुलकिडे: थायोमेथोक्झाम ३० एफ एस १० मिली प्रति किलो बियाणे याप्रमाणे बिजप्रक्रिया करावी.
- तुडतुडे, फुलकिडे व पांढरी माशी: इमिडाक्लोप्रिड १७.८ टक्के २.० मिली प्रति १० ली पाणी याप्रमाणात फवारणी करावी.

गहू पिक संरक्षण

- गहू या पिकास मावा, खोडमाशी व खोड किडा यांचे पासून नुकसान होते. मावा, खोड माशी व खोड किडा यांचे पेरणीनंतर ३ आठवड्यापर्यंत प्रादुर्भाव झाल्यास जास्त नुकसान होऊ शकते. या करिता पेरणीपूर्वी बियाण्यास थायोमेथोक्झॉम ७० टक्के विद्याव्या भुकटी १.७५ ग्रॅम प्रती किलो बियाणे या प्रमाणात बीज प्रक्रिया करावी. मावा किडीचा प्रादुर्भाव दिसल्यास मेटारायझियम अॅनिसोप्ली ३० ग्रॅम किंवा बिन्हेरिया बॅसियांना ५० ग्रॅम किंवा क्विनॉलफॉस २५ टक्के प्रवाही ८ मिली किंवा थायोमेथोक्झॉम २५ टक्के विद्राव्य दाणेदार १० लिटर पाणी या प्रमाणात मिसळून गरजेप्रमाणे १५ दिवसांचे अंतराने एल किंवा दोन फवारण्या कराव्यात.

टिप: १. वर फवारणीसाठी दिलेले किटकनाशकांचे प्रमाण साध्या पंपासाठी असून पावर पंपासाठी हे प्रमाण तीनपट करावे

अधिक माहितीसाठी प्रत्यक्ष संपर्क करावा. प्रमुख किडीबाबत सचित्र माहिती विदयापीठाचे संकेतस्थळ <http://www.pdkv.ac.in/> विदर्भातील पिकांवरील किडीची गुरुकिल्लीवर उपलब्ध आहे.

| | |
|--|---|
| मुख्य पिक संरक्षण अधिकारी पिक संरक्षण व सर्वेक्षण केंद्र, किटकशास्त्र विभाग, डॉ. पं. दे. कृ. वि., अकोला | विभाग प्रमुख किटकशास्त्र विभाग, डॉ. पं. दे. कृ. वि., अकोला |
| ईमेल : cppoopsu@pdkv.ac.in | सेल : 9657725697 |